

# ROCKWOOL<sup>®</sup> STEINULL

## 1. IDENTIFIKASJON AV PRODUKT OG FIRMA

Produkt:	ROCKWOOL steinull.
Synonymer:	Mineralull.
Anvendelse:	Primært termisk-, brann- og lydisolering.
Beskrivelse:	Grågrønn farge, leveres som plater, matter, rørskåler og granulat.
Produsent:	AS Rockwool Gjerdrumsvei 19 Postboks 4215 Nydalen 0401 Oslo
	Telefon: 22 02 40 00 Telefax: 22 15 91 78 E-post: <a href="mailto:rockwool@rockwool.no">rockwool@rockwool.no</a> Internett: <a href="http://www.rockwool.no">www.rockwool.no</a>

## 2. FAREIDENTIFIKASJON

ROCKWOOL steinull er ikke klassifisert som farlig i henhold til EU Direktiv 67/548/EEC, 1999/45/EC og CLP-forordningen (EC no. 1272/2008).

## 3. OPPLYSNINGER OM KJEMISK SAMMENSETNING

	Vekt%
Mineralull*	95-99
Bakelitt (bindemiddel)	0-5
Mineralsk olje (støvdemping)	0-1

\* MMVF: Man-made vitreous (silicate) fiber som inneholder tilfeldig orientering av oksider fra alkaliemetaller og jordalkaliemetaller ( $Na_2O+K_2O+CaO+MgO$ ) større enn 18 vekt % som oppfyller en av nota Q betingelsene.

#### 4. FØRSTEHJELPSTILTAK

- Innånding:** Forlat område med høy støvkonsentrasjon og pust inn frisk luft ved ubehag.
- Hudkontakt:** Hvis hudirritasjon skulle oppstå, skyll først med kaldt vann og vask så med mild såpe. Unngå å gni eller klø.
- Øyekontakt:** Ved øyeirritasjon, unngå å gni øynene. Fjern eventuelle kontaktlinser og skyll med kaldt vann.

Dersom irritasjon eller ubehag fra ovenstående skulle vedvare, kontakt lege.

#### 5. TILTAK VED BRANNSLUKKING

ROCKWOOL steinull er ubrennbar, Euroklasse A1 eller A2 og bidrar ikke til brann. Noen belegg og emballasje er brennbare.

Bruk normale slukkemetoder.

#### 6. TILTAK VED UTILSIKTET UTSLIPP

Ikke relevant.

#### 7. HÅNTERING OG LAGRING

- Håndtering:** For å unngå unødvendig håndtering, åpne pakningen der hvor produktet skal monteres. Skjær med egnet verktøy, for eksempel spesialkniv, for å unngå unødvendig dannelse av støv. Hold arbeidsplassen ryddig og legg kapp direkte i søppelsekk. Til renhold bruk støvsuger eller fukt gulvet før feiing. Unngå tørrfeiing eller blåsing med trykkluft.
- Lagring:** Produktene skal oppbevares i originalemballasje inntil de skal benyttes. Produktene beskyttes mot fuktighet og mekaniske skader.

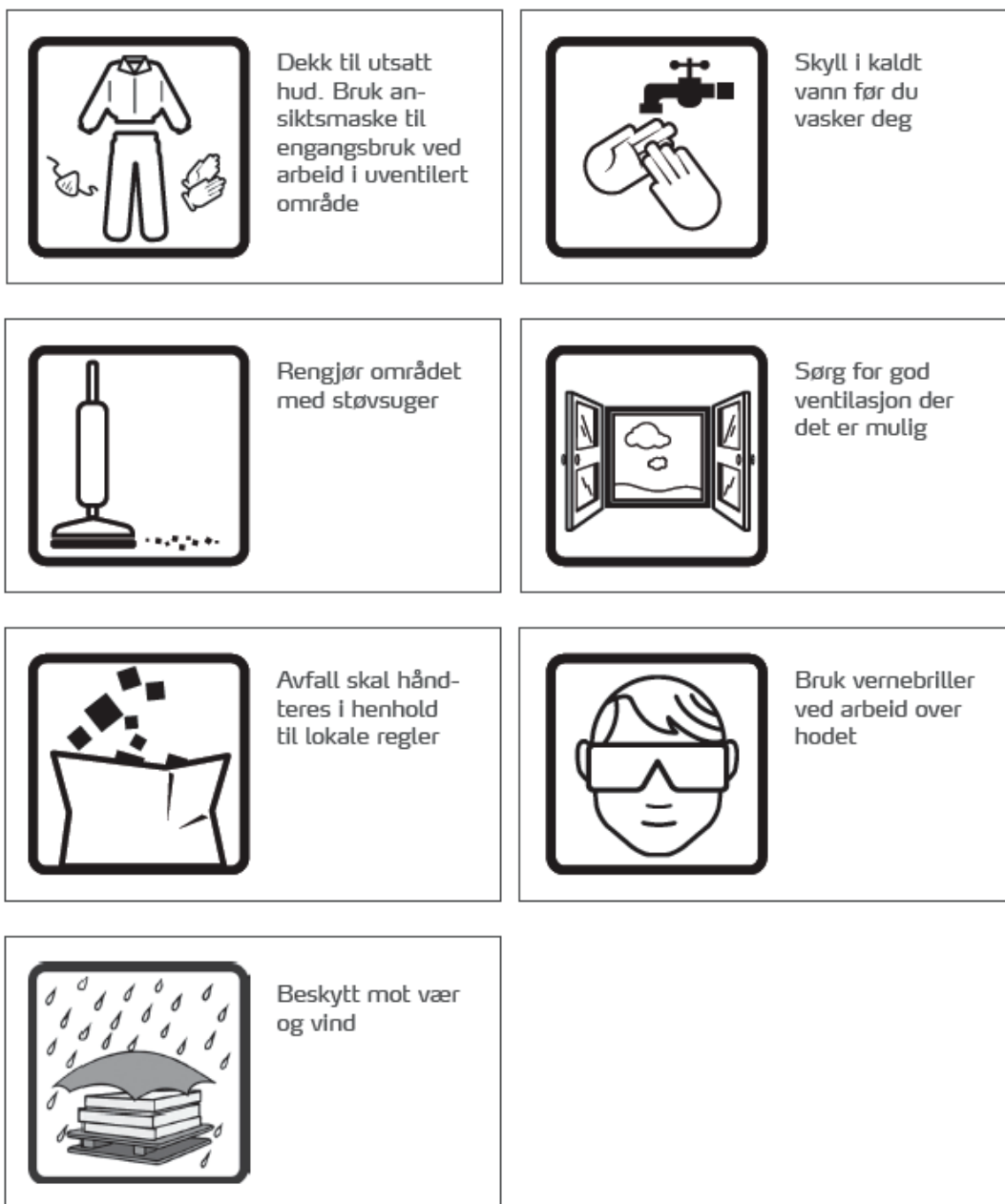
#### 8. EKSPONERINGSKONTROLL/PERSONLIG VERNEUTSTYR

- Grenseverdi for eksponering:** I "Administrative normer for forurensning i arbeidsatmosfæren" fra Direktoratet for arbeidstilsynet er normen for mineralull satt til maksimum 1 fiber/cm<sup>3</sup> luft.
- Andedrettsvern:** Om det er vanskelig å få god utlufting eller av andre årsaker er risiko for at den administrative normen overskrides, anbefales å benytte støvmaske P2. Om isolasjonen utsettes for høyere temperatur enn 175 °C og det ikke er mulig med god utlufting, må det ved første gangs oppvarming benyttes friskluft helmaske.
- Øyevern:** Bruk vernebriller ved spesielt støvende arbeid og ved arbeid over hodet. Kontaktlinsebrukere bør alltid bruke vernebriller.

**Verneklær:** For å unngå mekanisk irritasjon av huden anbefales det å bruke hansker og langermet arbeidstøy.

Følgende tekst og piktoagrammer er trykket på emballasjen:

*”Den mekaniske virkningen av fibre som kommer i kontakt med huden kan forårsake kortvarig kløe.”*



## 9. FYSISKE OG KJEMISKE EGENSKAPER

<b>Utseende:</b>	Fast materiale med grågrønn farge.
<b>Lukt:</b>	Ingen.
<b>pH:</b>	Nøytral eller svakt basisk, pH 7-9.
<b>Kokepunkt:</b>	Ikke relevant.
<b>Smeltepunkt:</b>	> 1000°C. Max. anvendelsestemperatur er avhengig av spesifikt produkt og bruksområde. Finnes i produktdatablader på <a href="http://www.rockwool.no">www.rockwool.no</a> .
<b>Brennbarhet:</b>	ROCKWOOL er ubrennbart i Euroklasse A1 eller A2 avhengig av produkt. Spesielle produkter med brennbart belegg kan ha andre klassifiseringer.
<b>Eksplosive egenskaper:</b>	Ikke relevant.
<b>Densitet:</b>	Densitet for ROCKWOOL fiber er ca. 2,8 g/cm <sup>3</sup> . De ulike produkter har densiteter i området 25-300 kg/m <sup>3</sup> .
<b>Løselighet:</b>	Ikke løselig i vann.

## 10. STABILITET OG REAKTIVITET

<b>Reaktivitet:</b>	Produktet er ikke reaktivt.
<b>Termisk dekomponering:</b>	Ved bruk under høytemperaturbetingelser vil bindemiddelet dekomponere. Komponentene i bindemiddelet vil frigjøres i form av blant annet karbondioksid og noen sporgasser.

## 11. TOKSIKOLOGISK INFORMASJON

ROCKWOOL steinull er ikke giftig hverken ved innånding, svelging eller kontakt med hud eller øyne ved normal montering og bruk.

Ved første gangs oppvarming til over 175°C frigjøres blant annet formaldehyd- og ammoniakk-gasser som kan være helseskadelige. Hensiktsmessig verneutstyr må benyttes.

Grove fibre kan gi mekanisk irritasjon av huden i form av kortvarig kløe.

På grunn av sin høye biooppløselighet er ROCKWOOL mineralull fritatt for enhver mistanke om kreftfremkallende effekt. i henhold til EU Direktiv 97/69/EC (nota Q).

WHO's internasjonale kreftforskningsinstitutt, IARC, klassifiserte i oktober 2001 steinull i Gruppe 3, som omfatter stoffer som ikke er klassifiserbare som kreftrisiko for mennesker.

## 12. MILJØOPPLYSNINGER

Steinull er et stabilt produkt uten noen kjente negative effekter på miljøet. Produktet kan resirkuleres.

### **13. AVFALLSHÅNDTERING**

Klima- og forurensningsdirektoratet har fastsatt at mineralull ikke er klassifisert som farlig avfall. Kapp og rester som ikke resirkuleres kan deponeres uten spesielle restriksjoner. EAL-kode: 17.06.04.

### **14. TRANSPORTINFORMASJON**

Ingen spesielle regler eller restriksjoner.

### **15. OPPLYSNINGER OM LOVER OG FORSKRIFTER**

ROCKWOOL er ikke klassifisert som farlig i henhold til EU Direktiv 67/548/EEC og 1999/45/EC samt EU Forordning 1272/2008 om klassifisering, merking og pakking av stoffer og stoffsammensetninger (CLP).

Administrativ norm fastsatt av Arbeidstilsynet:

Mineralull:            I fiber/cm<sup>3</sup> luft i arbeidsatmosfæren.

### **16. ANDRE OPPLYSNINGER**

Se også bransjeorganisasjonen Norimas brosjyre "Mineralull – Gode råd og informasjon om arbeid med mineralull" som kan lastes ned på [www.rockwool.no](http://www.rockwool.no).